



BuildingPortalSuite

Beskrivning





Följ dessa steg för att enkelt komma igång med BuildingPortalSuite:

1. Installera BuildingPortalSuite

2. Använd 'Setup Tool – BuildingPortalSuite' ...

... för att ställa in uppkopplingen mot KNX och för att licensiera programmet.

'Setup Tool – BuildingPortalSuite' finns som genväg på startmenyn.

3. Öppna 'Configuration' för BuildingPortalSuite...

... för att aktivera och göra inställningar för de komponenter du vill använda.

'Configuration' finns som genväg på startmenyn.

4. Starta BuildingPortalSuite...

... och ta kontroll över din byggnad!

BuildingPortalSuite finns som genväg på startmenyn.



Uppkoppling mot KNX

Licensiering av BuildingPortalSuite

Diagnostik

Tekniska Byrån Setup Tools

Setup version: 2.0.0.0
Product version: 1.0.0.0

Configuration for BuildingPortalSuite

KNX Connection

- Common connection, same for all TB applications
[Set connection](#) < no connection specified >
- Custom connection, unique for BuildingPortalSuite
[Set connection](#) < no connection specified >

Tekniska Byrån License

- Fill in a user name of minimum 6 characters. Click "Buy/Request" and continue to our online shop. The license you buy will only be working on one PC.
Request code:
User name:
Components: [Select BuildingPortalSuite components](#)
[Buy/Request license](#)
- You can pay directly in our online shop or by invoice. When your payment is complete, your license key will be sent to you by mail.
- Activate online or paste your license key and click "Activate by pasting" to unlock your software.
License key:
[Activate by pasting](#)

Your KNX software runs in demo mode. You can test the functionality by using the address 15/7/1.

Tekniska Byrån Diagnostics

Click the button to start diagnostic of your software. When completed, you can send diagnostic result to Tekniska Byrån for analysis or/and support.

[Start diagnostic](#)



Uppkoppling mot KNX

Innan programmet kan kommunicera med KNX-systemet måste uppkopplingstypen till KNX definieras. Detta utförs i arean 'KNX Connection' i följande steg:

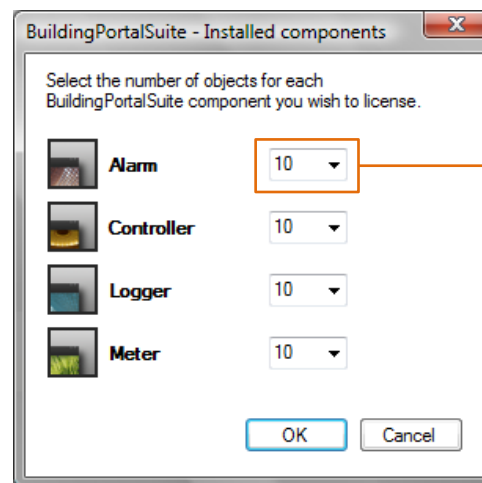
1. Välj 'Common' eller 'Custom'
2. Klicka på 'Set connection' och ett nytt fönster öppnas
3. Välj den typ av anslutning till KNX-systemet som datorn har och klicka sedan på 'Ok'

Licensiering

Direkt efter installation är BuildingPortalSuite i demo-läge vilket medför begränsad funktionalitet. I demo-läge kan endast gruppadress '15/7/1' användas.

I arean 'Tekniska Byrån License' kan programmet licensieras och låsas upp. Följ stegen i för att begära och hantera licensen.

Det är fritt vilka komponenter och hur många funktioner i varje komponent som licensieras. Detta väljs med knappen 'Select components' innan licensen begärs.



Antalet funktioner i komponenten.
Välj mellan 0, 5, 10, 50, 100, 500.

Diagnostik

Om problem skulle uppstå efter installationen, som att programmet inte kan startas eller att uppkopplingen mot KNX inte kan skapas, kan arean 'Tekniska Byrån Diagnostics' användas för att kontrollera installationen.

Klicka på 'Start diagnostic' för att starta kontrollen. Resultatet kan sedan läsas i den xml-fil som skapas. Denna fil kan med fördel också sändas till Tekniska Byrån för vidare analys.

Observera att en röd post i diagnostikresultatet inte måste betyda något direkt problem med installationen.



Titel på visad sida
'Hem' är startsidan

Här visas aktuell sida, utseendet på sidorna
varierar med komponenternas funktioner

I bilden visas sidan 'Hem' där installerade och
aktiverade komponenter listas
Klicka på vald komponent för att direkt hoppa
till dess sida

'Öppna logg'
Klicka för att visa programlogg för
BuildingPortalSuite

Dölj
Klicka för att dölja applikationen

Bläddra mellan sidor
Klicka på huset för att komma till startsidan

'Förestora/förminska'
Klicka för att växla mellan standardläge och
förstorat läge

'Om BuildingPortalSuite'
Klicka för att visa information

'Inställningar'
Klicka för att öppna 'Configuration'

Alarm



Logger



Controller



Meter



••• fler under utveckling



Allmänt

BuildingPortalSuite är ett fönster mot en byggnads KNX-system. Programmet är framtaget för att vara enkelt, smidigt och anpassningsbart.

Funktionerna som fås beror på vilka komponenter som finns installerade och aktiverade.

Språk

BuildingPortalSuite har ett inbyggt språkstöd som gäller alla texter och meddelanden i programmet. I inställningarna väljs vilket språk som används, där syns också vilka språk som finns tillgängliga.

Upplägg

De olika komponenter som används visas som olika sidor i programmet. Det går att bläddra eller hoppa mellan sidorna och därför hantera olika typer av funktioner i samma applikation.

Knappar för bläddring finns uppe till höger.

Inställningar

Innan BuildingPortalSuite kan användas måste inställningar göras för programmet och de komponenter som ska användas. Alla inställningar utförs med verktyget 'Configuration'.

För att öppna inställningarna kan knappen 'Inställningar' nere till höger användas. Alternativt finns 'Configuration' som genväg på startmenyn.

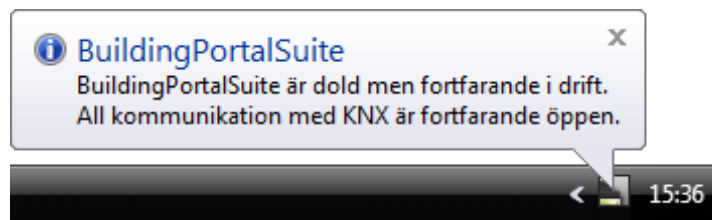
Visningsläge

BuildingPortalSuite kan visas i två lägen: 'standardläge' och 'förstorat läge'. I förstorat läge blir allt i programmet dubbelt så stort vilket gör knappar och texter tydligare samt mera passande för t.ex. en touch-skärm.

Med knappen 'Förstora/förminska' nere till höger växlas lägena.

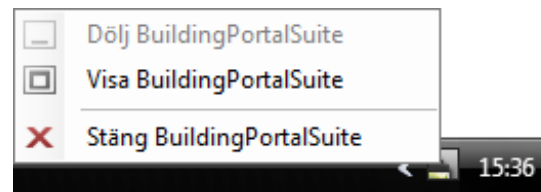
Dolt läge

BuildingPortalSuite är anpassat för att kunna köras i dolt läge. Genom att trycka knappen längst upp till höger i fönstret ('stäng'-knappen) döljs programmet och visas endast som en symbol nere vid klockan. Ett meddelande visas med information om att programmet fortfarande körs.



I dolt läge är uppkopplingen mot KNX fortfarande aktiv och alla komponenter fortsätter arbeta.

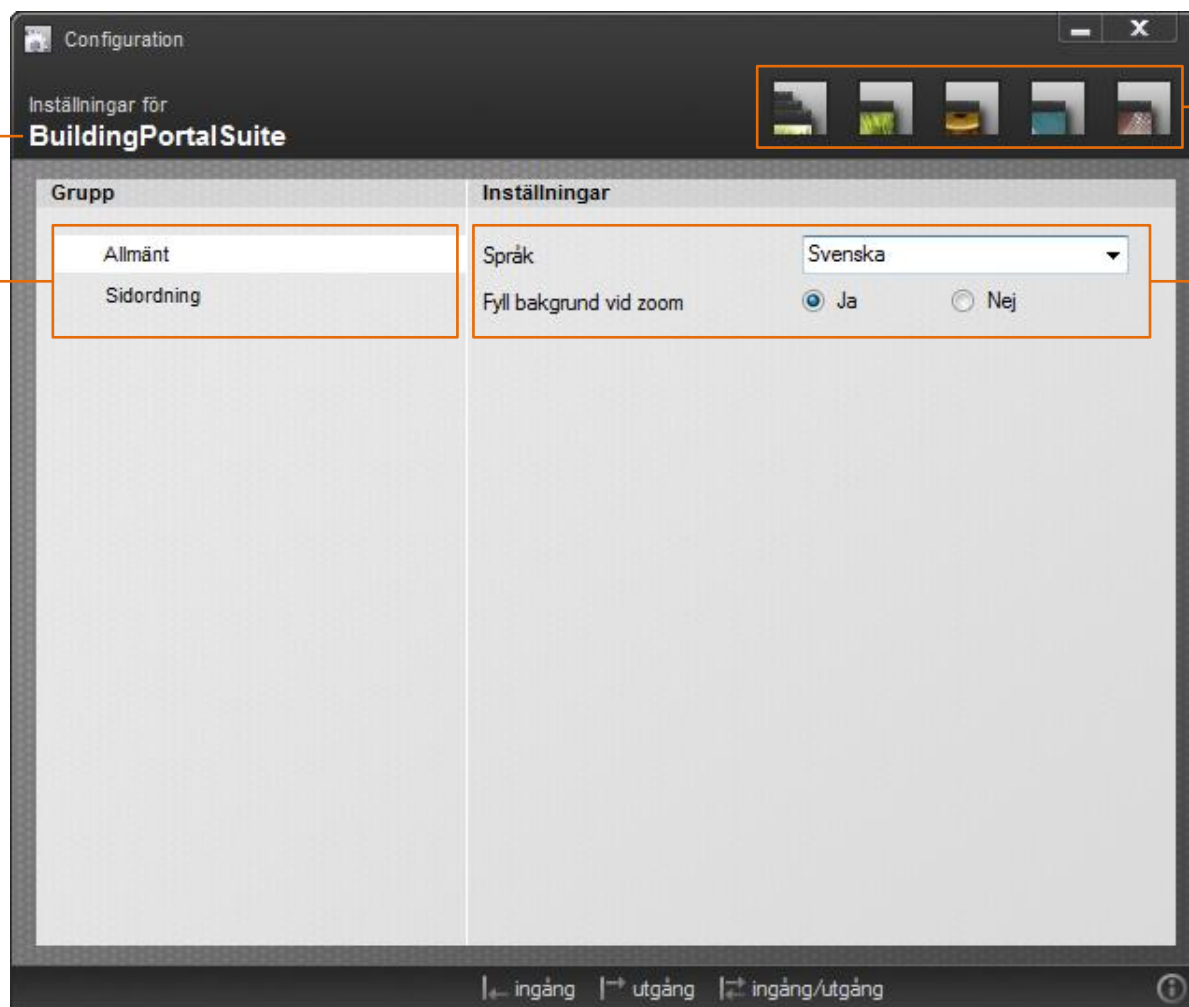
Genom att högerklicka på ikonen nere vid klockan öppnas en meny. I menyn kan programmet åter visas eller så kan programmet stängas helt. När programmet stängs avslutas alla komponenter och all kommunikation mot KNX kopplas från.





Namn på vald komponent som visade inställningar tillhör

Inställningsgrupper för vald komponent
Respektive grupp innehåller en eller flera inställningar
Välj grupp för att visa inställningar till höger



Installerade komponenter
Klicka på ikon för inställningar

Inställningar för vald komponent
Respektive inställning beskrivs i avsnittet 'Inställningar' och i respektive komponents beskrivning

'Om BuildingPortalSuite'
Klicka för att visa information



Allmänt

Språk

Inställning av språk. Listan visar tillgängliga språk, ändrat språk börjar gälla efter omstart.

Fyll bakgrund vid zoom

Ja – när BuildingPortalSuite visas i förstorat läge fylls skärmen utanför fönstret ut med bakgrundsfärg.
Nej

Sidordning

Installerade komponenter

Installerade och tillgängliga komponenter kan här sorteras enligt valfri ordning. Denna inställning bestämmer i vilken ordning sidorna visas i BuildingPortalSuite.



Allmänt

'Configuration' används för att justera de inställningsmöjligheter som finns i BuildingPortalSuite och samtliga installerade komponenter.

Upplägg

Alla inställningar är indelade i grupper. I vänster del av fönstret visas tillgängliga grupper. Klicka på en grupp för att visa gruppens inställningar till höger i programmet. Beroende på typ av inställning finns olika inställningsalternativ.

Installerade komponenter

Samtliga installerade komponenter för BuildingPortalSuite finns åtkomliga i 'Configuration'. Klicka på respektive ikon i listan uppe till höger för att visa och justera inställningar för komponenten.

Autosparning

Alla inställningar som ändras sparas direkt och automatiskt. Därför finns ingen spara-knapp i programmet.

Justerade inställningar gäller nästa gång BuildingPortalSuite startar.

Inställningar

På föregående sida beskrivs de inställningar som kan justeras för BuildingPortalSuite. Inställningsmöjligheter för de olika komponenterna beskrivs i beskrivningen för respektive komponent.

Förbindning av gruppadresser

För att koppla ihop funktioner i BuildingPortalSuite med KNX-systemet krävs att korrekta gruppadresser för KNX förbinds till rätt funktion. En lista med gruppadresser kan fås av den som projekterat KNX-systemet.

Förbindning av gruppadresser görs via fönstret 'Adressinmatning', se bilden nedan. Fönstret öppnas när en inställningsruta för gruppadresser väljs.

Till vissa funktioner kan endast 1 gruppadress bindas medan det till andra funktioner går att förbinda flera adresser.



Val av gruppadress. Adresser visas i 3 nivåer med en huvudgrupp 'M', mellangrupp 'Mi' och undergrupp 'S'.
Ställ in adressen du vill använda, samtliga adresser för KNX stöds.

Lista över valda gruppadresser. Samtliga adresser i listan kommer förbindas till vald funktion. Den översta adressen är den sändande gruppadressen.
Använd pilarna för att lägga till eller ta bort gruppadresser.

Inställningar i ETS

All data som skickas i KNX uppdateras i realtid i BuildingPortalSuite, förutsatt att kommunikationen med KNX är uppkopplad. För alla gruppadresser som används i objekt som ska visa upp status bör läsflaggan för dessa adresser vara aktiverad i ETS.